

**АНАЛИЗ  
ФИНАНСОВО-ЭКОНОМИЧЕСКОЙ  
ДЕЯТЕЛЬНОСТИ  
ПО МУНИЦИПАЛЬНОМУ  
БЮДЖЕТНОМУ  
ОБЩЕОБРАЗОВАТЕЛЬНОМУ  
УЧРЕЖДЕНИЮ СРЕДНЕЙ  
ОБЩЕОБРАЗОВАТЕЛЬНОЙ  
ШКОЛЫ №13  
ЗА 2015 ГОД**

# **1. Показатели деятельности учреждения:**

## *1.1. Численность учащихся*

### **Объем муниципальной услуги**

№ п/п	Наименование показателя	2014 год	По состоянию на 01.01.15 год	По состоянию на 01.09.15 год	Среднесписочная за 2015 год	Отклонение
1	Предоставление общедоступного и бесплатного начального общего, основного общего и среднего (полного) общего образования по основным общеобразовательным программам начального общего, основного общего и среднего (полного) общего образования	1041 чел.	1043 чел.	1068 чел.	1051 чел.	10 чел.
2	Организация в муниципальных общеобразовательных учреждениях питания обучающихся, (имеющих льготы (дети из многодетных семей, дети малоимущих семей, дети граждан, подвергшихся радиации вследствие катастрофы на Чернобыльской АЭС, дети-инвалиды) дети ОВЗ, дети, вынужденно покинувшие территорию Украины	135 чел.	159 чел.	163 чел.	165 чел.	25 чел.

За 2015 год среднесписочная численность учащихся составляет 1051 человек. В сравнении с 2014 годом, среднесписочная численность учеников увеличилось на 10 человек.

В среднем по школа г.Бердска среднесписочная численность обучающихся составляет 10736 человек.

Количество детей имеющие льготы на питание по итогам 2015 года в сравнении с 2014 годом увеличилось на 30 человек.

## *1.2. Численность работников.*

Для обеспечения задач по реализации программ и обучению учащихся, в МБОУ СОШ №13 за 2015 год работают 85 человека.

Показатель численности работников	по состоянию на 01.01.2015			по состоянию на 01.01.2016		
	Численность работников всего	Основные работники	Совместителей	Численность работников всего	Основные работники	Совместителей
Административно-управленческий персонал	4	4	0	4	4	0
Педагогический персонал	57	57	0	55	55	0
Учебно-вспомогательный персонал	9	8	1	11	10	1
Обслуживающий персонал	15	13	2	15	13	2
<b>Всего</b>	<b>85</b>	<b>82</b>	<b>3</b>	<b>85</b>	<b>82</b>	<b>3</b>

Из педагогических работников:

Учителей начальных классов	13	13	0	15	15	0
Учителя среднего и старшего звена	40	40	0	38	38	0
Прочий педагогический персонал	4	4	0	2	2	0

За 2015 год численность работников не изменилась.

### ***1.3. Показатели средней заработной платы.***

По отрасли «Образование» в городе Бердске средняя заработная плата за 2015 год с учетом всех источников финансирования заработной платы составила 23364 рублей, по педагогическим работникам общеобразовательных школ города Бердска - среднемесячная зарплата за 2015 год составила 30241 рублей, по учителям – 30933,00 руб.

### ***1.4. Динамика роста заработной платы в разрезе основных профессий МБОУ СОШ №13:***

Наименование профессии	2013 год (руб.)	2014 год (руб.)	1 квартал 2015 год (руб.)	6 месяцев 2015 года (руб.)	9 месяцев 2015 года (руб.)	2015 год (руб.)	Темп роста средней заработной платы, %

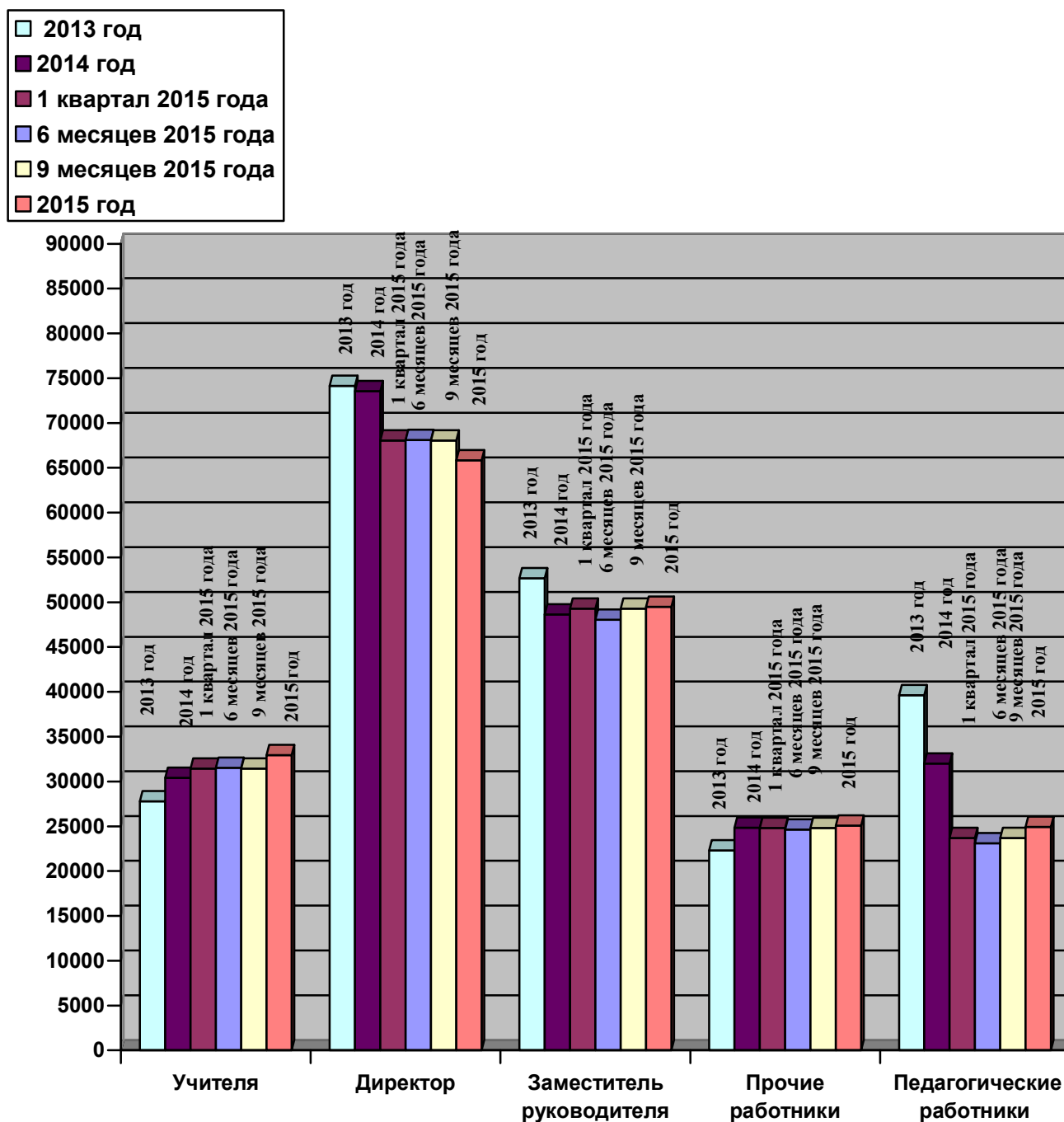
Учителя	27784	30420	31444	31520	31444	31935	104,9%
Директор	74150	73550	68033	68100	68033	65833	89,5%
Заместитель руководителя	52658	48636	49300	48039	49300	49492	101,8%
Прочие работники	22315	24843	24809	24629	24809	25083	100,9%
Педагогические работники	39623	32000	23683	23117	23683	24925	77,9%
<b>В целом по учреждению</b>	<b>28417</b>	<b>30332</b>	<b>30713</b>	<b>30628</b>	<b>30713</b>	<b>31100</b>	<b>102,5%</b>

В целом по учреждению за 2015 год в сравнении с 2014 годом наблюдается рост средней заработной платы на 2,5%, в связи с оптимизацией штатной численности и ростом доходов за счет внебюджетной деятельности.

По категориям «Директор», «Педагогические работники» снизился темп роста средней заработной платы одной из причин такого показателя является перераспределение дополнительных должностных обязанностей с 01.01.2014г., за которые производилась выплата стимулирующего характера, в связи, с чем произошло снижение средней заработной платы.

Размер стимулирующих выплат руководителю определен в пределах 3% от общего фонда заработной платы и с соблюдением кратности среднемесячной заработной платы работников учреждения без АУП, размер стимулирующих выплат руководителю не может превышать 360%.

## Динамика начисленной заработной платы



На 2015 год утверждены ассигнования на ФОТ за счет местного и областного бюджетов в размере 36326344,92 руб., а так же в том числе 512855,56 руб. на реализацию проекта «Дистанционная школа» по утвержденному нормативу с применением понижающего коэффициента равному 0,21. Количество участников, которого составляет 62 человек.

С 01.09.2015 в соответствии с Приказом Министерства образования от 24.06.2015 №1839 «О реализации проекта «Сетевая дистанционная школа Новосибирской области» в 2015-2016 учебном году» произведено снижение

численности детей участвующих в Проекте на 48 человек.

В связи с недостатком утвержденных ассигнований на 2015 год по субвенции из областного бюджета, корректировку утвержденных объемов финансового обеспечения выполнения муниципального задания на увеличение численности детей с 01.09.2015г. не производилась. Начисление заработной платы производилась в пределах утвержденного объема ассигнований.

### **1.5 Показатели фактически начисленной заработной платы работников МБОУ СОШ №13 за 2015 год из областной субвенции на реализацию ООП и учебные расходы**

Среднесписочная численность работников за отчетный месяц, ед.						Фактически начисленная заработная плата (КОСГУ 211), тыс. руб. за отчетный месяц						Начисления на ФОТ (30,2%)	ИТОГО 212	ИТОГО ФОТ с начислениями	Расходы на приобретение учебников и учебных пособий, средств обучения,	
АУП		Педагогические работники		Прочие работники, финансируемые за счет субвенции		АУП		Педагогические работники		Прочие работники, финансируемые за счет субвенции						ВСЕГО
без внешних совместителей	внешние совместители	без внешних совместителей	внешние совместители	без внешних совместителей	внешние совместители	без внешних совместителей	внешние совместители	без внешних совместителей	внешние совместители	без внешних совместителей	внешние совместители					
4	0	53	0,03	1,09	0	2 508 760,00	0	19 899 028,83	4 030,0	613 090,0		23 024 908,83	6 954 850,41	12 72,18	29 981 031,42	2 109 987,0

### **1.6 Соотношение базовой и стимулирующей частей (по нормативу)**

Наименование части ФОТ	2007 г (%)	2008 г (%)	2009 г (%)	2010 г (%)	2011 г (%)	2012 г (%)	2013 г (%)	2014 г (%)	2015 г (%)
Базовая часть	80	80	80	80	70	70	75	74	69
Стимулирующая часть	20	20	20	20	30	30	25	26	31
<b>Всего</b>	<b>100</b>	<b>100</b>	<b>100</b>	<b>100</b>	<b>100</b>	<b>100</b>	<b>100</b>	<b>100</b>	<b>100</b>

### **Соотношение базовой части учителей и базовой части других работников**

Базовая часть ФОТ	2007 год (%)	2008 год (%)	2009 год (%)	2010 год (%)	01.09.11 год (%)	01.10.11 год (%)	01.03.12 год (%)	01.09.12 год (%)	01.12.12 год (%)	01.10.13 год (%)	01.09.14 год (%)	01.09.15 год (%)
Учителя	65	65	68,5	68,5	69,5	71,0	71,43	72,30	72,30	78,40	81,0	81
Другие работники	35	35	31,5	31,5	30,5	29,0	28,57	27,70	27,70	21,60	19,0	19
<b>Всего</b>	<b>100</b>	<b>100</b>	<b>100</b>	<b>100</b>	<b>100</b>	<b>100</b>	<b>100</b>	<b>100</b>	<b>100</b>	<b>100</b>	<b>100</b>	<b>100</b>

**Базовый ФОТ учителей: соотношение специальной, основной и стимулирующей частей заработной платы**

Базовая часть ФОТ учителей	2007 год (%)	2008 год (%)	2009 год (%)	2010 год (%)	01.09.11 год (%)	01.10.11 год (%)	01.03.12 год (%)	01.09.12 год (%)	01.12.12 год (%)	01.10.13 год (%)	01.09.14 год (%)	01.09.15 год (%)
Основная	80	70	70,8	70,61	70,27	70,29	70,29	66,04	65,84	66,24	51	49
Специальная	20	30	29,2	29,39	29,73	29,21	29,21	33,96	34,16	33,76	27	29
Стимулирующая											22	22
<b>Всего</b>	<b>100</b>	<b>100</b>	<b>100</b>	<b>100</b>	<b>100</b>	<b>100</b>	<b>100</b>	<b>100</b>	<b>100</b>	<b>100</b>	<b>100</b>	<b>100</b>

**Стоимость образовательного часа**

Стоимость бюджетного образовательного часа	Октябрь 2007 год руб.	Февраль 2008 год руб.	Декабрь 2008 год руб.	Сентябрь 2009г. руб.	Сентябрь 2010г. руб.	Сентябрь 2011г. руб.	октябрь 2011г руб.	март 2012г руб.	декабрь 2012г руб.	Сентябрь 2013 руб.	Октябрь 2013 руб.	Сентябрь 2014 руб.	Сентябрь 2015 руб.
	41,76	41,87	56,38	61,0	61,0	61,0	70,0	75,0	84,0	109,0	110,0	110,0	110,0

В связи с вступлением в силу с 01.09.2013г. нового Закона «Об образовании в Российской Федерации» от 29 декабря 2012 года №273-ФЗ, с 01.01.2014 формирование ФОТ производится принципу разделения полномочий бюджетов.

К полномочиям местного самоуправления относятся расходы на оплату труда: заместителя по АХЧ, прочего персонала (секретарь, завхоз, и др.), младшего обслуживающего персонала (уборщик, дворник, сторож и т.д.) работников столовой (заведующий столовой, повар, калькулятор и т.д.), работников бухгалтерии и прочих работников.

К полномочиям областного бюджета относятся расходы на оплату труда руководитель, заместителя руководителя по учебной части, педагогических работников, учебно-вспомогательного персонала (библиотекарь, системный администратор).

Стоимость часа в учреждении по сравнению с прошлым годом осталась неизменной.

**1.7 Таблица роста абсолютного значения средней заработной платы учителей за счёт введения НСОТ по отношению к уровню 2006 года:**

Наименование учреждения	Средняя зарплата учителей в 2006 году (руб.)	Средняя зарплата учителей за 2015 год (руб.)	% роста
МБОУ СОШ №13	8226	31935,00	388,2%
В среднем по школам	9610	30933,00	321,9%

Размер средней заработной платы учителей за счёт введения НСОТ в общеобразовательных учреждениях города Бердска по отношению к уровню 2006 увеличился в более чем в 3 раза.

**Динамика изменения показателей средней заработной платы учителей  
за счет введения НСОТ:**

Наименование учреждения	На 1.09.2007 года (до введения НСОТ)	2007г.	2008г.	2009г.	2010г.	2011г.	2012г.	2013г.	2014г.	2015г.	% роста
МБОУ СОШ №13	9131	8985	11691	15891	15315	16636	23530	27784	30420	31935	105
В среднем по школам	10394	11297	13879	17240	17632	19599	25133	28883	30700	30933	100,8

За 2015 год заработная плата учителей по учреждению выросла на 0,8%, в среднем по школам г.Бердска на 5,0%. Это произошло за счет оптимизации численность педагогического состава и перераспределением обязанностей между работниками для увеличения качества предоставляемого образования, а так же за счет предоставления дополнительных образовательных услуг за счет внебюджетной деятельности..

**1.8 Количество учащихся на одного педагогического работника**

<b>ПОКАЗАТЕЛЬ</b>	<b>МБОУ СОШ №13 2015 год</b>	<b>По всем школам</b>
Кол-во учащихся на одного педагогического работника общеобразовательного учреждения (школы)	20,0	18,0
Кол-во учащихся на одного работника общеобразовательного учреждения (школы)	14,0	11,0

**1.9 Расходы на 1 ребенка**

По финансовым показателям, расходы на одного ребенка с учетом всех источников поступления составили:

<b>период</b>	<b>2014 год (руб.)</b>		<b>2015 год (руб.)</b>	
	<b>МБОУ СОШ №13</b>	<b>Средний показатель по всем школам</b>	<b>МБОУ СОШ №13</b>	<b>Средний показатель по всем школам</b>
В год	48580,51	51001,11	46448,52	55646,63
В месяц	4048,38	4250,09	3870,71	4634,21

Из приведенной выше таблицы видно, что расходы в 2015 году по сравнению с 2014 годом на 1 ребенка по МБОУ СОШ №13 снизились на 4,4%

В сравнении со средним показателем по всем школам ниже 2015 года по МБОУ СОШ №13 ниже на 12,6%.

В целом по общеобразовательным школам расходы в 2015 году в сравнении с 2014 годом увеличились на 9,0 %. Это связано с увеличением доходов внебюджетной деятельности.



## **2. Численность работников и целевое расходование средств, предназначенных на оплату труда**

По МБОУ СОШ №13 за 2015 год по фонду оплаты труда за счет бюджета:

- утверждено 36326344,92 руб.
- начислено и выплачено за 2015 год 36326344,92 руб., что составляет 100,0% от утвержденного плана, таким образом исполнение плана по фонду оплаты труда составляет 100%.

Среднегодовое количество штатных единиц по МБОУ СОШ №13 за 2015 год составляет 115,54 шт.ед.

Должность	На 01.11.14	На 01.01.15 г.	На 01.04.15 г.	На 01.07.15 г.	На 01.09.15 г.
учителя	70,83	70,83	70,83	70,83	74,94
АУП	4,00	4,0	4,0	4,0	4,0
Педперсонал	2,00	2,0	2,0	2,0	2,0
Учебно-вспомогательный	7,5	8,5	8,5	8,5	8,5
Бухгалтерия	3,5	3,5	3,5	3,5	3,5
Столовая	6,0	5,0	5,0	5,0	5,0
Младший обслуживающий	21,75	21,25	21,25	21,25	21,25
<b>Всего</b>	<b>115,58</b>	<b>115,08</b>	<b>115,08</b>	<b>115,08</b>	<b>119,19</b>

За 2015 год произведено увеличение штатных единиц на 4,11. Это произошло за счет увеличением штатной численности по педагогическому персоналу, в связи с ростом количества детей получающий образовательную услугу.

В соответствии с Постановлениями Администрации г.Бердска:

- от 31.12.2014г. № 4908 «Об утверждении размеров нормативов финансирования муниципальных учреждений в расчете на одного получателя муниципальной услуги, величин поправочных коэффициентов к нормативам финансирования и объемов нормативных затрат в расчете на одно муниципальное учреждение на 2015 год, применяемых при расчете объемов финансового обеспечения муниципальных заданий муниципальным учреждениям, подведомственным МКУ «Управление образования и молодежной политики», финансируемых из бюджетов различных уровней»;

- от 30.12.2014 № 4859 «Об утверждении Ведомственного перечня муниципальных услуг (работ), оказываемых (выполняемых) муниципальными учреждениями, подведомственными МКУ «Управление образования и молодежной

политики», в 2015 году и плановом периоде 2016 и 2017 годов, и Порядка определения нормативных затрат и объемов субсидии на финансовое обеспечение выполнения муниципального задания муниципальными учреждениями, подведомственными МКУ «Управление образования и молодежной политики», в 2015 году и плановом периоде 2016 и 2017 годов»

по нормативу штатной численности МБОУ СОШ №13 определено – 132,69 штатные единицы, в том числе:

- 49,75 штатные единицы за счет местного бюджета;
- 82,94 штатные единицы за счет областной субвенции

Штатное расписание на 2015 год составлено на 119,19 штатные единицы, что на 13,5 единицы меньше плановых.

#### Анализ штатной численности по состоянию за 2015 год

Наименование должности	Кол-во ставок в штатном расписании	Кол-во работников всего	Занято по основной должности	Занято по совмещению	Занято по совместительству	Отклонение (вакансия)	Обоснование отклонения (пояснить дальнейшие действия с вакантной ставкой)
Полное соответствие утверждённому штатному расписанию	ставки	чел.	ставки	ставки	ставки	ставки	
<b>Административный персонал</b>	<b>4,00</b>	<b>4,00</b>	<b>4,00</b>	<b>0,00</b>	<b>0,00</b>	<b>0,00</b>	
Директор	1,00	1,00	1,00			0,00	
Заместитель директора по УВР	2,00	2,00	2,00			0,00	
Заместитель директора по ВР	1,00	1,00	1,00			0,00	
<b>Педагогический персонал</b>	<b>76,94</b>	<b>55,00</b>	<b>54,00</b>	<b>1,00</b>	<b>21,94</b>	<b>0,00</b>	
Учителя	74,94	53	52	1	21,94	0,00	
Педагог-психолог без категории	1,00	1	1			0,00	
Педагог-психолог без категории	1,00	1	1			0,00	
<b>Учебно-вспомогательный персонал</b>	<b>12,00</b>	<b>10,00</b>	<b>9,00</b>	<b>0,50</b>	<b>2,50</b>	<b>0,00</b>	

Ведущий инженер (Системный администратор)	1,00	1	1			0,00	
Библиотекарь 1 категории	1,00	1	1			0,00	
Ведущий инженер (по системам жизнеобеспечения)	1,00	1	1			0,00	
Администратор	1,50	1	1		0,5	0,00	
Специалист по кадрам	1,00	1	1			0,00	
Ведущий инженер (по охране труда)	1,00				1	0,00	
Секретарь учебной части	1,00				1	0,00	
Главный бухгалтер	1,00	1	1			0,00	
Бухгалтер 2 категории	1,00	1	1			0,00	
Бухгалтер 2 категории	1,00	1	1			0,00	
Ведущий экономист	0,50	1		0,5		0,00	
Заведующий столовой	1,00	1	1			0,00	
<b>Младший обслуживающий персонал</b>	<b>26,25</b>	<b>13,00</b>	<b>11,00</b>	<b>1,00</b>	<b>14,25</b>	<b>0,00</b>	
Повар 4 разряда	2,00	1	1		1	0,00	
Повар 3 разряда	1,00	1	1			0,00	
Уборщик служебных помещений 2 разряда	1,00	1	1			0,00	
Мойщик посуды 2 разряда	1,00	1	1			0,00	
Сторож	3,00	3	1	1	1	0,00	
Вахтер	1,00	1	1			0,00	
Уборщик служебных помещений 2 разряда	12,00	4	4		8	0,00	
Уборщик территории	4,25	1	1		3,25	0,00	

Рабочий по комплексному обслуживанию и ремонту зданий 3 разряда	1,00				1	0,00	
<b>Всего</b>	<b>119,19</b>	<b>82,00</b>	<b>78,00</b>	<b>2,50</b>	<b>38,69</b>	<b>0,00</b>	

На основании проведенного анализа штатной численности видно, что все ставки 119,19 заняты, из них:

- по основной должности = 78,0 шт.ед.
- по совмещению = 38,69 шт.ед.
- по совместительству = 2,5 шт.ед.

В среднем по учреждению на 1 работника приходится 1,62 шт.ед.

В соответствии с планом мероприятий - ежеквартально проводится мониторинг численности низкооплачиваемых работников по учреждениям управления образования:

#### **Численность низкооплачиваемых работников за 2015 год**

Раздел	Численность низкооплачиваемых работников на 01.01.15 г. (прожиточный минимум за 4 квартал 2014г. 9530 рублей)	Численность низкооплачиваемых работников на 1.01.16 г. (минимальный размер заработной платы в Новосибирской области бюджетной сферы – в размере 9030 рублей)	Изменение количества низкооплачиваемых
Всего	0	0	0

В основном для увеличения заработной платы низкооплачиваемых работников применяется установление доплат и надбавок по стимулированию оплаты труда из стимулирующего и тарифного (вакансии) фондов учреждения, по согласию работников увеличивается нагрузка и соответственно, увеличивается заработная плата конкретного работника.

С 01.01.2013 года вступил в действие Региональное соглашение о минимальной заработной плате в Новосибирской области в размере 9030 рублей. Заработная плата ниже минимального уровня с 01.01.2013 года будет считаться нарушением трудового законодательства.

### **3. Финансовая деятельность МБОУ СОШ №13 за 2015 год**

В Плане финансово-хозяйственной деятельности на 2015 год по МБОУ СОШ №13 утверждено ассигнований в сумме **48 421 116,73 руб.** в том числе:

- остаток средств на начало года – 818 095,56 руб.;
- на выполнение муниципального задания - 42 292 160,89 руб.;
- приносящей доход деятельности – 4 747 706,90 руб.;
- целевые средства- 2662,0 руб.;
- доход от имущества – 106 500 руб.;
- целевые субсидии – 571 100,00 руб.;
- субсидии на реализацию целевых программ и прочих мероприятий – 1 668 373,76 руб.

#### ***3.1 Структура уточненных ассигнований в ПФХД на 2015 год:***

<b>№ п/п</b>	<b>Источник субсидии</b>	<b>Наименование расходов</b>	<b>Сумма (руб.)</b>	<b>% от общего плана</b>
1	Местный бюджет	муниципальное задание (остаток прошлых лет)	818095,56	100%
<b>2</b>	<b><i>Всего</i></b>		<b><i>818095,56</i></b>	<b><i>1,7%</i></b>
<b><i>на выполнение муниципального задания</i></b>				
3	Местный бюджет	Предоставление общедоступного и бесплатного начального общего, основного общего и среднего (полного) общего образования по основным общеобразовательным программам начального общего, основного общего и среднего (полного) общего образования	9252142,47	21,9%
4	Субсидия из областного бюджета	Предоставление общедоступного и бесплатного начального общего, основного общего и среднего (полного) общего образования по основным общеобразовательным программам начального общего, основного общего и среднего (полного) общего образования	949000,00	2,2
5	Субвенция из областного бюджета	Предоставление общедоступного и бесплатного начального общего, основного общего и среднего (полного) общего образования по основным общеобразовательным программам начального общего,	32091018,42	75,9%

		основного общего и среднего (полного) общего образования		
<b>6</b>	<b>Всего</b>		<b>42292160,89</b>	<b>85,1%</b>
<b>Субсидии на реализацию целевых программ и целевых субсидий</b>				
7	Местный бюджет	Мероприятия в рамках ведомственной целевой программы «Ресурсное обеспечение сети муниципальных образовательных учреждений города Бердска на 2015-2017 годы»	243930,0	14,7%
8	Субсидия из областного бюджета	Реализация мероприятий по совершенствованию организации школьного питания	454005,00	27,2%
9	Субсидия из местного бюджета	Реализация мероприятий по совершенствованию организации школьного питания	270425,84	16,2%
10	Субсидия из областного бюджета	Субсидии на реализацию мероприятий по обеспечению сбалансированности местных бюджетов в рамках государственной программы Новосибирской области "Управление государственными финансами в Новосибирской области на 2014 – 2019 годы" (наказы депутатов)	150000,00	9,0%
11	Местный бюджет	Реализация мероприятий по оздоровлению детей в рамках государственной программы Новосибирской области «Развитие системы социальной поддержки населения и улучшение социального положения семей с детьми в Новосибирской области на 2014-2019 годы»	41388,60	2,5%
12	Местный бюджет	Субсидии на проведение текущего и капитального ремонта	400000,0	23,9%
13	Субсидия областного бюджета	Реализация мероприятий по оздоровлению детей в рамках государственной программы Новосибирской области «Развитие системы социальной поддержки населения и улучшение социального положения семей с детьми в Новосибирской области на 2014-2019	100826,40	6,0%

		годы»		
14	Субвенция областного бюджета	Социальная поддержка отдельных категорий детей, обучающихся в общеобразовательных организациях	6888,00	0,4%
15	Субсидия областного бюджета	Средства, передаваемые местным бюджетам из резервного фонда Правительства Новосибирской области (Резервный фонд Правительства Новосибирской области (на обеспечение бесплатным двухразовым питанием несовершеннолетних детей лиц, вынужденно покинувших территорию Украины и находящихся на территории города Бердска, признанных беженцами или получивших временное убежище на территории Российской Федерации)	909,92	0,1
<b>16</b>	<b>Всего</b>		<b>1668373,76</b>	<b>3,4%</b>
17	Приносяще й доход деятельности	Содержание учреждений общего образования, мероприятия по проведению оздоровительной кампании	4747706,90	97,8%
18	Приносяще й доход деятельности (Доход от имущества)	Содержание учреждений общего образования	1605,0	2,1%
19	Приносяще й доход деятельности (Целевые средства)	Содержание учреждений общего образования	2662,0	0,1%
<b>20</b>	<b>Всего</b>		<b>4856868,90</b>	<b>8,9%</b>
<b>21</b>	<b>ИТОГО</b>		<b>48 817 403,55</b>	<b>100,0%</b>

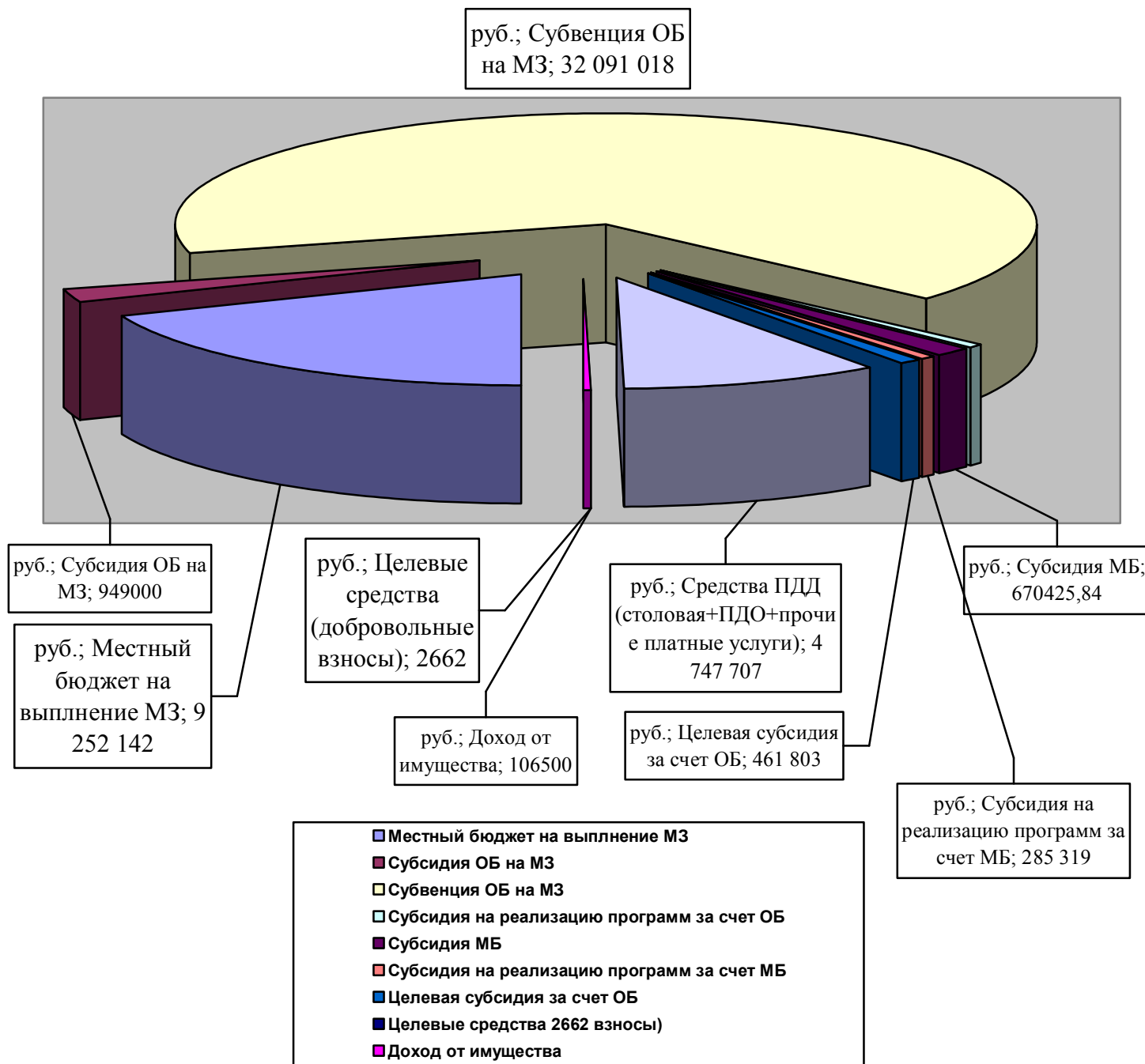
В структуре плана 2015 года МБОУ СОШ №13, 29394,94 руб. или 0,06 %-дебиторская задолженность 2014 года. Данные ассигнования в размере 48846798,49 руб. или 100,06% предназначены на текущие расходы 2015 года.

### **3.2 Структура ПФХД от приносящей доход деятельности ассигнований на 2015 год: 4 856 868,90 руб.**

№ п/п	Бюджет	Наименование доходов	Сумма (руб.)	% от общей сметы
1	приносящей доход деятельности	Платные образовательные услуги	500845,00	10,3%
2	приносящей доход деятельности	Услуги по питанию школьной столовой	4002546,90	82,4%
3	приносящей доход деятельности	Возмещение административно-хозяйственных расходов по организации по договорам аренды, страховка	2100,00	0,04%
4	приносящей доход деятельности	Средства на возмещение затрат учреждения по договору аренды	106500,0	2,2%
5	приносящей доход деятельности	Безвозмездные поступления от юридических и физических лиц	2662	0,06%
6	приносящей доход деятельности	Лагеря дневного пребывания (родительская плата)	242215	5,0%
	<b>ВСЕГО</b>		<b>4856868,9</b>	<b>100,00%</b>



## Структура уточненного плана ассигнований в 2015 году



**3.3 Исполнение уточненных ассигнований в ПФХД за 2015 год МБОУ СОШ №13 по бюджетам в рублях:**

<b>Структура бюджета</b>	<b>План</b>	<b>Доход</b>	<b>% исполнения</b>
<b>Всего</b>	<b>48817403,55</b>	<b>48817403,55</b>	<b>100%</b>
<i>В том числе по источникам поступления финансирования:</i>			
Областной бюджет	33752647,74	33752647,74	100%
Федеральный бюджет	0,00	0,00	0,0%
Местный бюджет	10207886,91	10207886,91	100%
Средства от приносящей доход деятельности (Целевые средства)	4856868,90	4856868,90	100%

Таким образом, в целом по учреждению по итогам 2015 года процент исполнения плановых мероприятий в рамках реализации городских и областных программ, выполнения муниципального задания, а также использование дохода по внебюджетным источникам составляет 100%.

**3.4 Исполнение утвержденного плана 2015 года с учетом остатка прошлых лет в разрезе экономических статей расходов за счет средств бюджетного финансирования по МБОУ СОШ №13 в рублях:**

<b>Наименование расходов</b>	<b>ЭСР</b>	<b>Уточненный план на 2015 год</b>	<b>Кассовый расход</b>	<b>% исполнения</b>
Заработная плата	211	27896462,24	27896462,24	100,0%
Прочие выплаты (компенсация на методлитературу, суточные в командировке)	212	3834,68	3834,68	100,0%
Начисления на выплаты по оплате труда	213	8426048,00	8426048,00	100,0%
Услуги связи	221	66846,70	66846,70	100,0%
Коммунальные услуги	223	3101464,72	3101464,72	100,0%
Услуги по содержанию имущества	225	1366567,33	1366567,33	100,0%
Прочие услуги	226	405251,15	405251,15	100,0%
Прочие расходы (налоги (на имущество, транспортный, загрязнение окружающей среды), пени, оплата труда несовершеннолетних)	290	238157,94	238157,94	100,0%

Увеличение стоимости основных средств (приобретение оборудования, мебели, учебники и пр.)	310	1732680,34	1732680,34	100,0%
Увеличение стоимости материальных запасов (приобретение расходных материалов, хоз.расходы, канцтовары, продукты питания)	340	1541317,11	1541317,11	100,0%
<b>Всего</b>		<b>44778630,21</b>	<b>44778630,21</b>	<b>100%</b>

Исполнение кассового плана за 2015 год составило 100,0%.

### ***3.5. Доходы и расходы от приносящей доход деятельности (целевые средства) в рамках утвержденного ПФХД на 2015 год и расходов за 2015 год.***

В ПФХД план от приносящей доход деятельности в 2015 году утвержден в общей сумме доходов 4856868,90 рублей. За 2015 год поступил **доход в размере – 4856868,90 руб.** в том числе за счет:

- Доход от оказания платных образовательных услуг (работ) – **500845,00 руб.**
- Услуги школьных столовых по питанию школьников – **4002546,9 руб.**
- Услуги школьных столовых по организации питания детей в лагерях дневного пребывания – **242215,00 руб.**
- Сдача недвижимого имущества в аренду – **106500,00 руб.**
- Возмещение административно-хозяйственных расходов учреждений по договорам аренды, страховка – **2100,00 руб.**
- Целевые средства и безвозмездные поступления юридических и физических лиц – **2662 руб.** 2015 год на сумму – **4856868,90 руб.**

**Остаток дохода на 01.01.2016 – 0,00 руб.**

***Источники доходов:***

- услуги по питанию школьных столовых;
- услуги от дополнительной образовательной деятельности;
- средства на возмещение затрат учреждения по договору аренды;
- безвозмездные поступления от юридических и физических лиц;
- доход от имущества;
- возмещение административно-хозяйственных расходов учреждений по договорам аренды, страховка;
- родительская плата за ЛДП.

Расход средств поступивших в бюджет за счет средств от приносящей доход деятельности (целевых средств) произведен получателями доходов по следующим статьям (сводная информация):

Наименование расходов	ЭСР	План (руб.)	Исполнено (руб.)	% исполнения
Заработная плата	211	1100692,15	1100692,15	100,0%
Начисления на выплаты по оплате труда	213	332408,08	332408,08	100,0%
Услуги по содержанию имущества	225	44810,68	44810,68	100,0%
Прочие услуги:	226	17320,0	17320,0	100,0%
Увеличение стоимости основных средств	310	162827,75	162827,75	100,0%
Увеличение стоимости материальных запасов:	340	3198780,24	3198780,24	100,0%
<b>Всего</b>		<b>4856838,9</b>	<b>4856838,9</b>	<b>100,0%</b>

Таким образом, процент исполнения ассигнований по приносящей доход деятельности (целевые средства) составляет 100,0 % за 2015 год.

Использование средств поступивших в бюджет за счет средств от приносящей доход деятельности (целевые средства) в МБОУ СОШ №13 идет на:

- Фонд оплаты труда – 29,5%;
- На услуги по содержанию имущества, прочие услуги – 1,3%
- Приобретение основных средств и материалов –69,2 %.

Основные расходы средств за счет внебюджетных источников идут на приобретение основных средств и материалов.

### ***3.6. Питание обучающихся детей льготной категории***

#### **3.6.1 Дети инвалиды, дети из семей, подвергшихся радиации, дети из многодетных семей, дети из малоимущих семей:**

Нормативные документы, регламентирующие порядок организации обучающихся детей льготной категории:

- Постановление правительства Новосибирской области от 05.03.2015 №51-п «Об обеспечении питанием на льготных условиях обучающихся муниципальных общеобразовательных организаций, расположенных на территории Новосибирской области, - детей из многодетных и малоимущих семей за счет средств областного бюджета новосибирской области».

- Постановление Правительства Новосибирской области от 05.03.2015 №81-п «Об обеспечении питанием на льготных условиях, обучающихся в муниципальных общеобразовательных организаций, расположенных на

территории Новосибирской области, - детей из многодетных и малоимущих семей за счет средств областного бюджета НСО.

- Постановление администрации города Бердска от 13.04.2015г. №1368 «Об обеспечении питанием на льготных условиях обучающихся муниципальных общеобразовательных учреждений города Бердска из многодетных и малоимущих семей в 2015 году».

- Постановление администрации города Бердска от 11.02.2015г. №518 «О предоставлении целевых субсидий муниципальным общеобразовательным учреждениям на организацию питания детей из многодетных и малоимущих семей, детей граждан, подвергшихся воздействию радиации вследствие катастрофы на Чернобыльской АЭС, детей-инвалидов в 2015 году».

- Постановление администрации города Бердска от 18.02.2013 №644 «О предельном уровне рентабельности для муниципальных предприятий и учреждений, предельном уровне наценок на продукцию питания, производимую и реализуемую в столовых муниципальных общеобразовательных учреждений города Бердска.

- Решения Совета депутатов г.Бердска № 777 от 24.02.11 г. "Об установлении денежной нормы на организацию питания детей-инвалидов и детей граждан, подвергшихся воздействию радиации вследствие катастрофы на Чернобыльской АЭС, обучающихся в муниципальных образовательных учреждениях".

Стоимость льготного питания составляет **30 рублей в день.**

- местного бюджета:

- 1) Дети инвалиды;
- 2) Дети из семей, подвергшихся радиации.

- субсидии областного бюджета:

- 3) Дети из многодетных семей;
- 4) Дети из малоимущих семей.

На 2015 год утверждено ассигнований на продукты питания:

- местный бюджет- 270425,84 руб.;

- субсидия из областного бюджета – 454005,00 руб.

### 3.6.2. Дети с ограниченными возможностями здоровья

Нормативные документы, регламентирующие порядок организации обучающихся детей льготной категории:

- Постановление Правительства Новосибирской области от 13.07.2015 № 253-п «О социальной поддержке отдельных категорий обучающихся образовательных организаций на территории Новосибирской области»

Стоимость питания составляет за счет субвенции областного бюджета:

<b>размер норматива на одного ребенка в день, руб.</b>		
от 7-10 лет	от 7-10 лет	от 11 лет и старше
<b>123</b>	<b>123</b>	<b>140</b>

На 2015 год утверждено ассигнований на продукты питания:  
 - субвенция областного бюджета – 6888,00 руб.

### **3.6.3. Дети, вынужденно покинувшие территорию Украины**

- ст. 79 Федерального закона от 29.12.2012 № 273-ФЗ «Об образовании в Российской Федерации», в соответствии с Соглашением «О предоставлении иных межбюджетных трансфертов из областного бюджета Новосибирской области бюджету города Бердска на финансирование мероприятия по обеспечению бесплатным двухразовым питанием несовершеннолетних детей лиц, вынужденно покинувших территорию Украины и находящихся на территории города Бердска, признанных беженцами или получивших временное убежище на территории Российской Федерации, обучающихся муниципальных общеобразовательных организациях города Бердска»

Стоимость бесплатного двухразового питания составляет **19,36 рублей** в день за счет средств областного бюджета.

На 2015 год утверждено ассигнований на продукты питания:

- иные межбюджетные трансферты областного бюджета – 909,92 руб.

#### ***Среднесписочная численность детей получающих дотационное питание за 2015 год составила:***

Категория детей	Среднесписочная численность детей из льготной категории семей	Количество Дето/дней питания	Фактические расходы, в рублях
Дети из многодетных семей	118	17777	533310,0
Дети из малообеспеченных семей	40	6128	183870,00
Дети из семей, подвергшихся радиации	0	0	0,00
Дети инвалиды	5	592	17760,00
Дети ОВЗ	1	56	6888,00
Дети, вынужденно покинувшие территорию Украины	1	47	909,92
<b>Всего</b>	<b>165</b>	<b>24600</b>	<b>742737,92</b>

Всего среднесписочная численность льготников за 2015 год – 166 человек. Количество дето/дней питания – 24600 дето/дней Фактические расходы составили – 742737,92 рублей. В сравнении с 2014 годом численность увеличилась на 30 человека.

**3.7. Фактическое потребление коммунальных услуг, реализация мероприятий, направленных на энергоресурсосбережение.**

Показатель	Ед. измерения	Фактическое потребление за 2014 год	Фактическое потребление за 2015 год	Отклонение	Отклонение, %
<b>Электроэнергия</b>					
В натуральном выражении	тыс. КВт.	111 405	115 540	+4135	103,7%
В суммовом выражении	руб.	290 463,54	368 657,29	+78193,75	126,9%
<b>Теплоэнергия</b>					
В натуральном выражении	тыс. Гкал	998,38	1 096,2178	+97,8378	109,8%
В суммовом выражении	руб.	1 511 389,23	1 689 837,60	+178448,37	111,8%
<b>Горячая вода</b>					
В натуральном выражении	м.куб.	473	347,89	-125,11	73,5%
В суммовом выражении	руб.	5 364,93	5 630,92	265,99	104,9%
<b>Холодная вода</b>					
В натуральном выражении	м.куб.	2 610,77	2 313,6733	-297,0967	88,6%
В суммовом выражении	руб.	41 281,44	38707,90	-2573,54	93,8%
<b>Стоки</b>					
В натуральном выражении	тыс. м.куб.	2 541,77	2661,5633	119,7933	107,7%
В суммовом выражении	руб.	64 611,91	70 664,51	6052,6	109,4%
<b>В суммовом выражении</b>		<b>1913111,05</b>	<b>2173498,22</b>	<b>+260387,17</b>	<b>113,6%</b>

За 2015 год в сравнении 2014 годом сложился перерасход потребления коммунальных услуг в натуральном и суммовом выражении кроме горячего водоснабжения и стоков.

В целом за 2015 года перерасход средств по коммунальным услугам составляет 260387,17 руб. это на 13,6% больше потребленных коммунальных услуг за 2014 год.

За 2015 году было перечислено ООО "Энерго Профит" д.№ 012/МК от

20.05.13 на сумму 239 577,29 д № 012/МК от 20.05.13, экономия энергетических ресурсов за 1 полугодие 2014г., 396248,10 руб. экономия энергетических ресурсов за 1 полугодие 2015г.

Приборы учета установлены.

### 3.8. Уровень материально-технического обеспечения

Собственником имущества является администрация, имущество находится на правах оперативного управления

Общая балансовая стоимость имущества по МБОУ СОШ №13 по состоянию на 01.01.16 – 34255,2 тыс. руб. в том числе:

- недвижимое имущество- 21216,9 тыс. руб.;
- особо ценное движимое имущество – 1149,8 тыс. руб.;
- иное движимое имущество – 12214,2 тыс. руб.

Амортизация основных средств – 24255,2 тыс. руб. в том числе:

- амортизация недвижимого имущества – 11877,0 тыс. руб.;
- амортизация особо ценного движимого имущества – 970,5 тыс. руб.;
- амортизация иного движимого имущества – 11407,7 тыс. руб.

За 2015 год из всех источников финансирования приобретено основных средств на улучшение материально-технической базы на сумму **1895508,09 руб.**, в том числе: (руб.)

Наименование основных средств	Субсидия из местного бюджета	Субвенция из областного бюджета	Субсидия из областного бюджета	Приносящий доход деятельности (целевые средства)	Всего
Мебель			100000,00	24000,00	<b>124000,0</b>
Телевизоры		99500,00		0,0	<b>99500,00</b>
МФУ, ноутбук в учебные классы, медиа плеер		58390,0		0,0	<b>58390,0</b>
Худ. литература	8749,94	0,00		2654,75	<b>11404,69</b>
Стенды		21190,0		0,0	<b>21190,0</b>
Учебники		1232042,9		0,0	<b>1232042,9</b>
Оборудование для мед. кабинета		0,00		11850,0	<b>11850,0</b>
Оборудование для столовой		0,00		16000,00	<b>16000,00</b>



Оборудование в учебные кабинеты		186827,50		0,0	<b>186827,50</b>
Прочие основные	21340,0	4640,00		108323,0	<b>134303,0</b>
<b>Всего</b>	<b>30089,94</b>	<b>1602590,4</b>	<b>100000,00</b>	<b>162827,75</b>	<b>1895508,09</b>

Основным источником финансирования на приобретение основных средств учреждения является субвенция из областного бюджета.

### *3.9. Кредиторская и дебиторская задолженность 01.01.2016 год*

#### *Дебиторская задолженность:*

№ п/п	Наименование работ	Сумма (руб.)	Подрядчик	Дата и номер договора
1	Начисление на выплаты по оплате труда	62749,96		
2	Услуги связи	355,38	Ростелеком	Д.842 от 24.02.2015
3	Подписка	1920,0	подписка на 1 полугодие 2016г. на периодическое печатное издание ООО "Издательство "Открытые Системы"	договора от 11.12.15
	<b>ВСЕГО</b>	<b>65025,34</b>		

#### *Кредиторская задолженность:*

№ п/п	Наименование работ	Сумма (руб.)	Подрядчик	Дата и номер договора
1	Коммунальные услуги	8519,86	СибирьЭнерго	Д.МД-258 от 31.12.2013
	<b>ВСЕГО</b>	<b>8519,86</b>		

Данная дебиторская и кредиторская задолженности не являются просроченными.

## 4. План 2016 года

По МОУ СОШ №13 утверждено ассигнований на 2016 год:

-**329875,11 руб.** остаток прошлых лет на выполнение муниципального задания;

- **42990632,64 руб.** субсидия на выполнение муниципального задания;

-**1040400,0 руб.** целевая субсидия на реализацию мероприятий по совершенствованию организации школьного питания;

-**165002,0 руб.** - целевая субсидия на реализацию мероприятий по созданию условий для обеспечения безопасности обучающихся, воспитанников и персонала в учреждениях, подведомственных МКУ "УО и МП" в рамках муниципальной программы "Развитие образования, создание условий для социализации обучающихся и воспитанников в городе Бердске на 2016 - 2021 годы"

-**500000,00 руб.** ресурсное обеспечение сети муниципальных образовательных учреждений города Бердска в рамках муниципальной программы "Развитие образования, создание условий для социализации обучающихся и воспитанников в городе Бердске на 2016 -2021 годы";

-**23000,0 руб.** - целевая субсидия на социальную поддержку отдельных категорий детей, обучающихся в образовательных организациях

-**4092618,70 руб.** - приносящей доход деятельности.

### *Структура уточненного плана бюджетных ассигнований на 2016 год:*

№ п/п	Источник субсидии	Наименование расходов	Сумма (руб.)	% от общей сметы
1	Местный бюджет	Муниципальное задание	329875,11	100,0 %
	<b>Всего</b>		<b>329875,11</b>	<b>1,9%</b>
<b>на выполнение муниципального задания</b>				
1	Местный бюджет	Предоставление общедоступного и бесплатного начального общего, основного общего и среднего (полного) общего образования по основным общеобразовательным программам начального общего, основного общего и среднего (полного) общего образования	10312912,64	24%
2	Субвенция из областного бюджета	Предоставление общедоступного и бесплатного начального общего, основного общего и среднего (полного) общего образования по основным общеобразовательным программам начального общего, основного общего и среднего (полного) общего образования	32677720,0	76%
<b>3</b>	<b>Всего</b>		<b>42990632,64</b>	<b>96,3%</b>

<i>Субсидии на иные цели</i>				
2	Местный бюджет	Реализация мероприятий по совершенствованию организации школьного питания	415947,84	13%
	Местный бюджет	Реализация мероприятий по созданию условий для обеспечения безопасности обучающихся, воспитанников и персонала в учреждениях, подведомственных МКУ "УО и МП" в рамках муниципальной программы "Развитие образования, создание условий для социализации обучающихся и воспитанников в городе Бердске на 2016 - 2021 годы"	165002,00	31%
	Местный бюджет	Ресурсное обеспечение сети муниципальных образовательных учреждений города Бердска в рамках муниципальной программы "Развитие образования, создание условий для социализации обучающихся и воспитанников в городе Бердске на 2016 -2021 годы"	500000,0	
4	Субсидия из областного бюджета	Реализация мероприятий по совершенствованию организации школьного питания	624452,16	56%
	Субвенция из областного бюджета	Социальная поддержка отдельных категорий детей, обучающихся в образовательных организациях	23000,0	
<b>11</b>	<b>Всего</b>		<b>1728402,00</b>	<b>1,8%</b>
<b>12</b>	<b>ИТОГО</b>		<b>45048909,75</b>	<b>100,00 %</b>

В структуре плана 2016 года СОШ №13, утверждено бюджетных ассигнований 45048909,75, в том числе остаток прошлых лет = 329875,11 рублей, предназначенных на текущие расходы 2016 года.

**Структура ПФХД от приносящей доход деятельности ассигнований на 2016 год: 5 190 000,0 руб.**

№ п/п	Бюджет	Наименование доходов	Сумма (руб.)	% от общего плана
1	приносящей	Платные дополнительные	500000,0	9,7%

	доход деятельности	образовательные услуги		
2	приносящей доход деятельности	Услуги по питанию школьной столовой	4500000,0	86,7%
3	приносящей доход деятельности	Доход от имущества	160000,0	3,0%
4	приносящей доход деятельности	Безвозмездные поступления от юридических и физических лиц	30000,0	0,6%
	<b>ВСЕГО</b>		<b>5190000,00</b>	<b>100,00%</b>

Ведущий экономист

Шугаева И.А.